



กรมสนับสนุนบริการสุขภาพ
Department of Health Service Support

มาตรฐานระบบบริการสุขภาพ

ด้านที่ 2 ด้านการบริการสุขภาพ



นางสาวสาวิตรี มุณีรัตน์

นักวิชาการสาธารณสุขปฏิบัติการ

ศูนย์สนับสนุนบริการสุขภาพที่ 10 กรมสนับสนุนบริการสุขภาพ



ด้านที่ 2 ด้านการบริการสุขภาพ

การประเมินเชิงผลลัพธ์

สถานพยาบาลเป้าหมายซึ่งได้รับการยกเว้นไม่ต้อง
อยู่ในบังคับตามกฎหมายว่าด้วยสถานพยาบาล

มาตรฐานสถานพยาบาลประเภท
ที่รับผู้ป่วยไว้ค้างคืน

ลักษณะสำคัญของมาตรฐานด้านที่ 2

01

ให้สถานพยาบาลต้องมีความปลอดภัย มีความสะดวกและเหมาะสมต่อผู้ให้บริการและผู้รับบริการ ในการประกอบวิชาชีพตามประเภทและสาขานั้นๆ

02

สถานพยาบาลประเภทที่รับผู้ป่วยไว้ค้างคืน ต้องได้มาตรฐานดังต่อไปนี้

2.1

จัดให้มีเครื่องมือ เครื่องใช้ ยาและเวชภัณฑ์ตามแต่ละแผนกหรือประเภทการให้บริการตามหมวด 2 แห่งกฎกระทรวงกำหนดชนิดและจำนวนเครื่องมือ เครื่องใช้ ยา และเวชภัณฑ์ หรือยานพาหนะที่จำเป็นประจำสถานพยาบาล พ.ศ. 2558

2.2

ผู้ประกอบวิชาชีพหรือผู้ประกอบโรคศิลป์จะต้องได้มาตรฐานการประกอบวิชาชีพ หรือการประกอบโรคศิลป์ที่สภาวิชาชีพหรือคณะกรรมการวิชาชีพกำหนด หรือประกาศกระทรวงสาธารณสุขกำหนด



ด้านที่ 2 ด้านการบริการสุขภาพ การประเมินเชิงผลลัพธ์



1. ผู้ประกอบวิชาชีพ + ผู้ประกอบโรคศิลปะ	7. ระบบรับส่งรถผู้ป่วยฉุกเฉิน	13. ห้องตรวจภายในและชุดมดลูก	19. ยานพาหนะสำหรับให้บริการนอกโรงพยาบาล
2. แผนกเวชระเบียน	8. แผนกสูติกรรม	14. หอผู้ป่วยหนัก	20. ห้องพักรักษา
3. แผนกผู้ป่วยนอก	9. แผนกผ่าตัด	15. ห้องให้การรักษา	21. ห้องโภชนาการ
4. แผนกผู้ป่วยใน	10. แผนกรังสีวิทยา	16. ห้องผ่าตัดเล็ก	22. ห้องซักฟอก
5. แผนกผู้ป่วยฉุกเฉิน	11. แผนกเทคนิคการแพทย์	17. ระบบควบคุมการติดเชื้อ	23. ห้องไตเทียม
6. แผนกเภสัชกรรม	12. แผนกกายภาพบำบัด	18. ห้องทารกหลังคลอด	24. ห้องทันตกรรม

(1) โรงพยาบาลต้องจัดให้มีผู้ประกอบวิชาชีพหรือผู้ประกอบโรคศิลปะที่ได้มาตรฐานการประกอบวิชาชีพ หรือการประกอบโรคศิลปะที่สภาวิชาชีพ หรือคณะกรรมการวิชาชีพกำหนด หรือประกาศกระทรวงสาธารณสุขกำหนด

1.1 มีจำนวนผู้ประกอบวิชาชีพหรือผู้ประกอบโรคศิลปะ

1.2 ใบอนุญาตให้ประกอบวิชาชีพหรือใบอนุญาตให้ประกอบโรคศิลปะไม่ขาดต่ออายุ

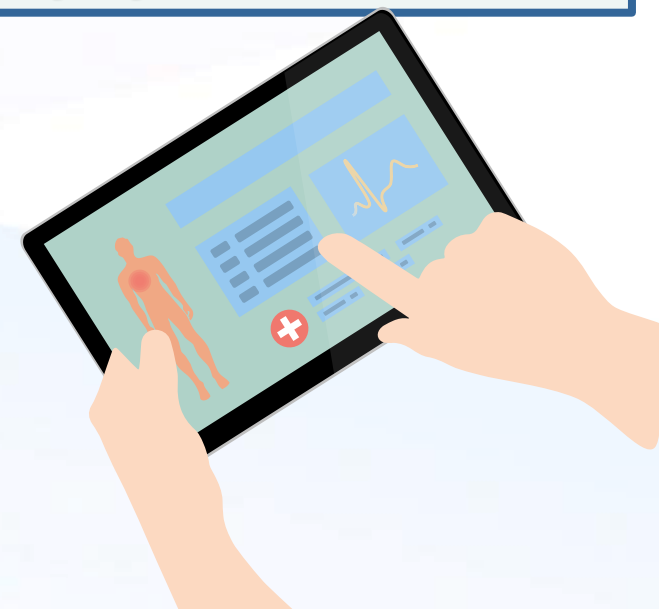


(2) แผนกเวชระเบียน

จัดให้มีอุปกรณ์การเก็บเวชระเบียน การเก็บเวชระเบียน และการสำรองข้อมูลตามที่กำหนด

2.1 มีตู้ หรือชั้นหรืออุปกรณ์เก็บเวชระเบียน ที่มั่นคงปลอดภัย และต้องจัดให้เป็นระเบียบ สามารถค้นหาได้ง่าย

2.2 มีระบบคอมพิวเตอร์ และจัดให้มีระบบข้อมูลสำรองเพื่อป้องกันข้อมูลสูญหาย



(3) แผนกผู้ป่วยนอก

มีอุปกรณ์พร้อมให้บริการครบถ้วนตามที่กำหนด

- 3.1 ชุดตรวจโรคทั่วไป และชุดตรวจโรคเฉพาะทาง
- 3.2 ชุดอุปกรณ์ ยาและเวชภัณฑ์ในการช่วยฟื้นคืนชีพ
- 3.3 เครื่องดูดเสมหะ ออกซิเจนและอุปกรณ์ช่วยหายใจ
- 3.4 เครื่องชั่งน้ำหนัก และที่วัดส่วนสูงของร่างกาย



(4) แผนกผู้ป่วยใน

จัดให้มีอุปกรณ์พร้อมให้บริการครบถ้วนตามที่กำหนด

4.1 อุปกรณ์ประจำหน่วยบริการ

ได้แก่ - ชุดอุปกรณ์

- ชุดทำแผลฉีดยา

- ตู้เก็บเวชภัณฑ์ที่เหมาะสม

- ยาและเวชภัณฑ์ในการช่วยฟื้นคืนชีพ

- ชุดให้ยาผู้ป่วย

- ชุดตรวจร่างกายเบื้องต้น

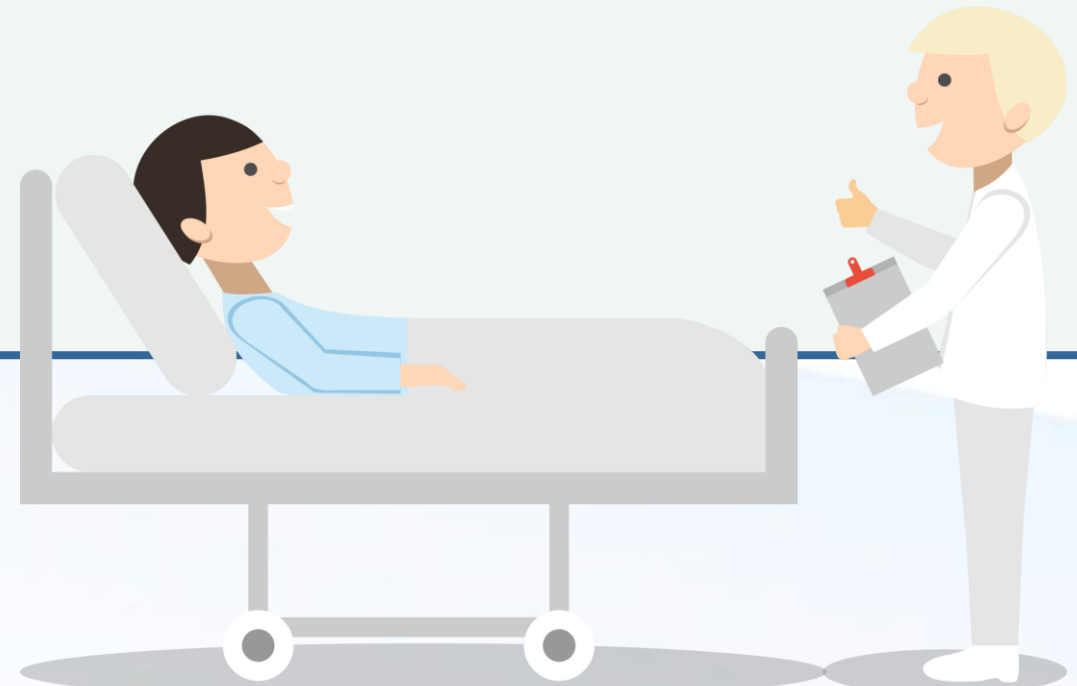


(4) แผนกผู้ป่วยใน (ต่อ)

จัดให้มีอุปกรณ์พร้อมให้บริการครบถ้วนตามที่กำหนด

4.2 อุปกรณ์ประจำเตียงและห้องผู้ป่วย

- เตียงที่ได้มาตรฐานทางการแพทย์
- เครื่องดูดเสมหะ
- ออกซิเจนและอุปกรณ์ช่วยหายใจ
- มีระบบเรียกพยาบาล



(5) แผนกผู้ป่วยฉุกเฉิน



จัดให้มีอุปกรณ์พร้อมให้บริการครบถ้วนตามที่กำหนด

5.1 ชุดตรวจโรคทั่วไป

5.2 ชุดอุปกรณ์ยา เวชภัณฑ์ในการช่วยฟื้นคืนชีพ

5.3 เครื่องกระตุกหัวใจ

5.4 เครื่องดูดเสมหะ ออกซิเจนและอุปกรณ์ช่วยหายใจ

5.5 ชุดใส่ท่อหายใจและช่วยหายใจ

5.6 ชุดและอุปกรณ์ในการปฐมพยาบาล เช่น การดาม กระดูกเบื้องต้น ชุดห้ามเลือด

ชุดล้างสารพิษ และชุดล้างท้อง

5.7 ชุดรักษาฉุกเฉิน เช่น ชุดเจาะปอด ชุดเจาะคอ ชุดให้น้ำเกลือโดยทางผ่าเส้นเลือด และคอมไฟล่องเฉพาะที่

5.8 อ่างฟอกมือชนิดที่ไม่ใช้มือเปิดปิดน้ำ

5.9 ระบบไฟฟ้าสำรองและแสงสว่างสำรอง

(6) แผนกเภสัชกรรม

จัดให้มีอุปกรณ์พร้อมให้บริการครบถ้วนตามที่กำหนด

6.1 ตู้เย็นสำหรับเก็บยาหรือเวชภัณฑ์อื่น หรือตู้ที่ต้องควบคุมอุณหภูมิ พร้อมเทอร์โมมิเตอร์วัด อุณหภูมิและความชื้นสัมพัทธ์

6.2 กรณีที่มีวัตถุออกฤทธิ์ต่อจิตและประสาทหรือยาเสพติดให้โทษ ให้มี สถานที่หรือตู้เก็บที่มีกุญแจปิดและเปิดอย่างมีประสิทธิภาพ

6.3 อุปกรณ์การนับเม็ดยาอย่างน้อย 2 ชุด

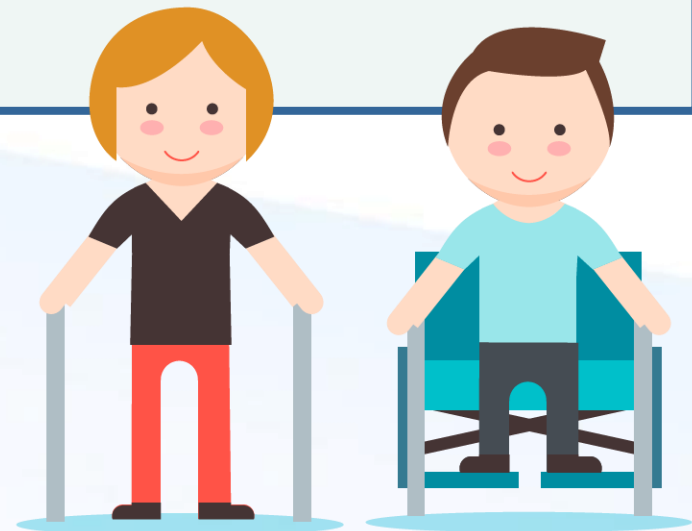
6.4 ตู้หรือชั้นเก็บยาหรือเวชภัณฑ์อื่น

(7) แผนกกายภาพบำบัด

จัดให้มีอุปกรณ์พร้อมให้บริการครบถ้วนตามที่กำหนด

7.1 เครื่องมือหรืออุปกรณ์ที่ใช้ในการตรวจประเมินและวินิจฉัยทางกายภาพบำบัด เช่น โกลิโอมิเตอร์ สายวัดความยาว เครื่องวัดความดัน หูฟัง

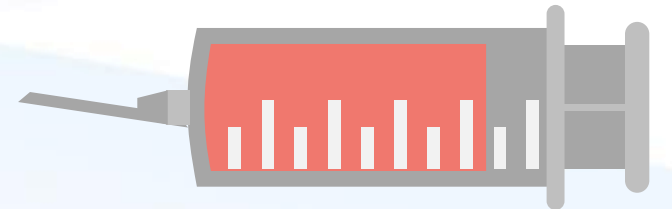
7.2 เครื่องมือหรืออุปกรณ์ที่ใช้ในการทำกายภาพบำบัด รวมถึงเครื่องมือไฟฟ้าและ อิเล็กทรอนิกส์ตามมาตรฐานการประกอบวิชาชีพ



(8) แผนกเทคนิคการแพทย์

จัดให้มีอุปกรณ์พร้อมให้บริการครบถ้วนตามที่กำหนด

- 8.1 เครื่องมือตรวจวิเคราะห์ทางห้องปฏิบัติการและน้ำยาตามมาตรฐานการประกอบวิชาชีพของประเภทการตรวจวิเคราะห์ที่ให้บริการ
- 8.2 ตู้เย็นสำหรับเก็บรักษาสีงตัวอย่างและน้ำยาสำหรับการตรวจวิเคราะห์



(9) แผนกรังสีวิทยา



จัดให้มีอุปกรณ์พร้อมให้บริการครบถ้วนตามที่กำหนด

- 9.1 อุปกรณ์วัดและป้องกันอันตรายจากรังสี
- 9.2 เครื่องเอกซเรย์ที่ได้มาตรฐานทางการแพทย์
- 9.3 ชุดอุปกรณ์ ยาและเวชภัณฑ์ในการช่วยฟื้นคืนชีพอย่างน้อย 1 ชุด
- 9.4 เครื่องล้างฟิล์ม 9.5 ตู้อ่านฟิล์มหรืออุปกรณ์อ่านฟิล์มระบบดิจิทัล
- 9.6 เครื่องดูดเสมหะ ออกซิเจนและอุปกรณ์ช่วยหายใจ
- 9.7 ระบบไฟสัญญาณเตือนขณะเครื่องเอกซเรย์ทำงาน

(10) แผนกผ่าตัด

จัดให้มีอุปกรณ์พร้อมให้บริการครบถ้วนตามที่กำหนด

10.1 เตียงและโคมไฟผ่าตัดแบบมาตรฐานใช้ในการผ่าตัดทุกห้องที่ใช้งานผ่าตัด

10.2 เครื่องดมยาสลบที่ได้มาตรฐานทางการแพทย์และระบบแก๊สทางการแพทย์ซึ่งมีสัญญาณเตือนอันตรายทุกห้องที่มีการใช้งาน

10.3 ถังออกซิเจนและเครื่องดูดเสมหะสำรองพร้อมใช้งาน

10.4 ชุดอุปกรณ์ ยาและเวชภัณฑ์ในการช่วยฟื้นคืนชีพทุกห้อง



(10) แผนกผ่าตัด (ต่อ)

จัดให้มีอุปกรณ์พร้อมให้บริการครบถ้วนตามที่กำหนด

10.5 เครื่องมือผ่าตัดที่ได้มาตรฐานทางการแพทย์และเพียงพอสำหรับการผ่าตัดตามสาขาโรค

10.6 อ่างฟอกมือชนิดที่ไม่ใช้มือเปิดปิดน้ำ

10.7 ตู้เสื้อผ้าและบริเวณสำหรับเจ้าหน้าที่เปลี่ยนเสื้อผ้าและรองเท้าว

10.8 ระบบไฟฟ้าและแสงสว่างสำรอง



(11) แผนกสูติกรรม

จัดให้มีอุปกรณ์พร้อมให้บริการครบถ้วนตามที่กำหนด

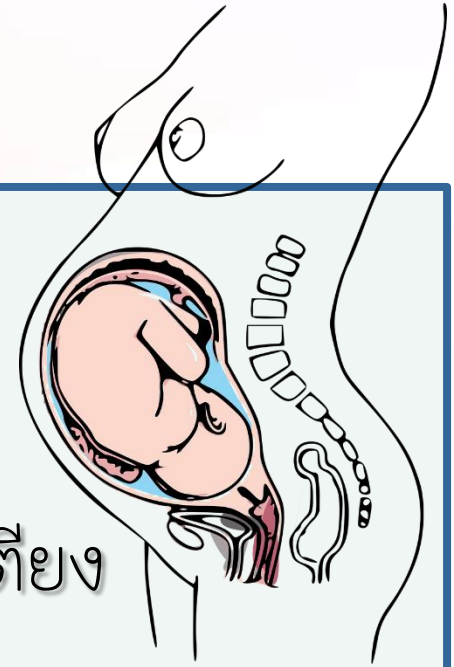
11.1 เตียงทำคลอดและโคมไฟ

11.2 เตียงรอกคลอดอย่างน้อยหนึ่งเตียงต่อเตียงทำคลอดหนึ่งเตียง

11.3 เตียงทารกแรกเกิด

11.4 ชุดอุปกรณ์ ยาและเวชภัณฑ์ในการช่วยฟื้นคืนชีพทุกห้อง

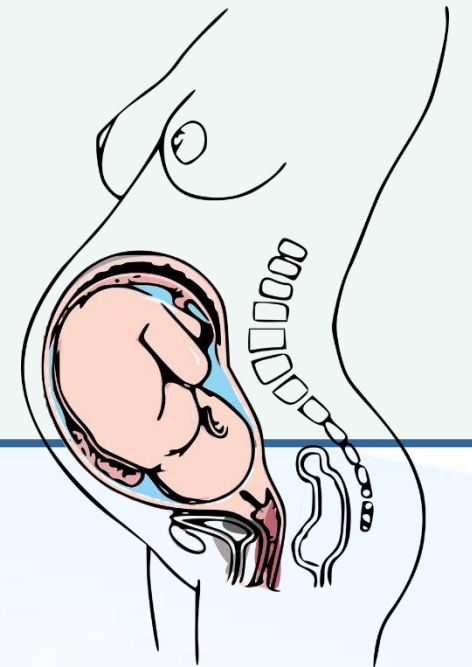
11.5 ระบบแก๊สทางการแพทย์ เครื่องดูดเสมหะ และอุปกรณ์ช่วยหายใจ



(11) แผนกสูติกรรม (ต่อ)

จัดให้มีอุปกรณ์พร้อมให้บริการครบถ้วนตามที่กำหนด

- 11.6 เครื่องมือทำคลอดจำนวนที่เพียงพอและได้มาตรฐานทางการแพทย์
- 11.7 เครื่องตรวจสัญญาณชีพทารกในครรภ์
- 11.8 อ่างฟอกมือชนิดที่ไม่ใช้มือเปิดปิดน้ำ
- 11.9 อ่างอาบน้ำทารก
- 11.10 เครื่องชั่งน้ำหนักทารกแรกเกิด



(12) ระบบรถรับส่งผู้ป่วยฉุกเฉิน

ต้องได้รับอนุญาตให้ใช้งานจากสำนักงานตำรวจแห่งชาติ และจัดให้มีอุปกรณ์พร้อมให้บริการ ครบถ้วนตามที่กำหนด

- 12.1 ไฟสัญญาณฉุกเฉินสีน้ำเงินติดตั้งบนหลังคารถ
- 12.2 เปลเคลื่อนย้ายผู้ป่วย
- 12.3 เครื่องดูดเสมหะ ออกซิเจนและอุปกรณ์ช่วยหายใจ
- 12.4 ชุดอุปกรณ์ ยาและเวชภัณฑ์ในการช่วยฟื้นคืนชีพประจำรถ
- 12.5 ชุดห้ามเลือด เย็บแผลและทำแผล



(13) ระบบควบคุมการติดเชื้อ



จัดให้มีอุปกรณ์พร้อมให้บริการครบถ้วนตามที่กำหนด

13.1 เครื่องมือและอุปกรณ์ในการทำความสะอาด

13.2 อ่างและบริเวณที่เพียงพอสำหรับล้างและเตรียมเครื่องมือ

13.3 หม้อต้ม หม้อนึ่ง หรือหม้อนึ่งอบความดัน หรือระบบฆ่าเชื้อด้วยแก๊สที่

มีประสิทธิภาพในการฆ่าเชื้อ

13.4 ตู้ที่มิดชิดสำหรับเก็บเครื่องมือที่ปราศจากเชื้อแล้ว และมีเครื่องมือที่

พร้อมใช้งาน

(13) ระบบควบคุมการติดเชื้อ (ต่อ)

จัดให้มีอุปกรณ์พร้อมให้บริการครบถ้วนตามที่กำหนด

13.5 ตู้เสื้อผ้าและบริเวณสำหรับเจ้าหน้าที่ที่เปลี่ยนเสื้อผ้าและรองเท้าน

13.6 อุปกรณ์สำหรับตรวจสอบประสิทธิภาพการปราศจากเชื้อ

13.7 รถเข็นรับส่งสิ่งของสะอาด

13.8 รถเข็นรับส่งสิ่งของใช้แล้ว



(14) หอผู้ป่วยหนัก



จัดให้มีอุปกรณ์พร้อมให้บริการครบถ้วนตามที่กำหนด

14.1 หน่วยปฏิบัติการพยาบาล

14.2 ชุดอุปกรณ์ ยาและเวชภัณฑ์ในการช่วยฟื้นคืนชีพอย่างน้อย 1 ชุด และเพิ่มขึ้น 1 ชุด ทุกๆ 5 เตียง

14.3 เครื่องตรวจสอบบการเต้นของหัวใจอย่างน้อย 1 เครื่องต่อ 2 เตียง

14.4 เครื่องช่วยหายใจอย่างน้อย 1 เครื่อง และเพิ่มขึ้น 1 เครื่องทุกๆ 3 เตียง

(14) หอผู้ป่วยหนัก (ต่อ)



จัดให้มีอุปกรณ์พร้อมให้บริการครบถ้วนตามที่กำหนด

14.5 เครื่องกระตุ้นหัวใจ

14.6 เครื่องดูดเสมหะ ออกซิเจนและอุปกรณ์ช่วยหายใจครบทุกเตียง

14.7 เตียงนอนแบบมาตรฐาน ซึ่งปรับศีรษะและปลายเท้าสูงต่ำได้

14.8 ระบบเรียกพยาบาลประจำเตียงผู้ป่วย

(15) ห้องให้การรักษา

จัดให้มีอุปกรณ์พร้อมให้บริการครบถ้วนตามที่กำหนด

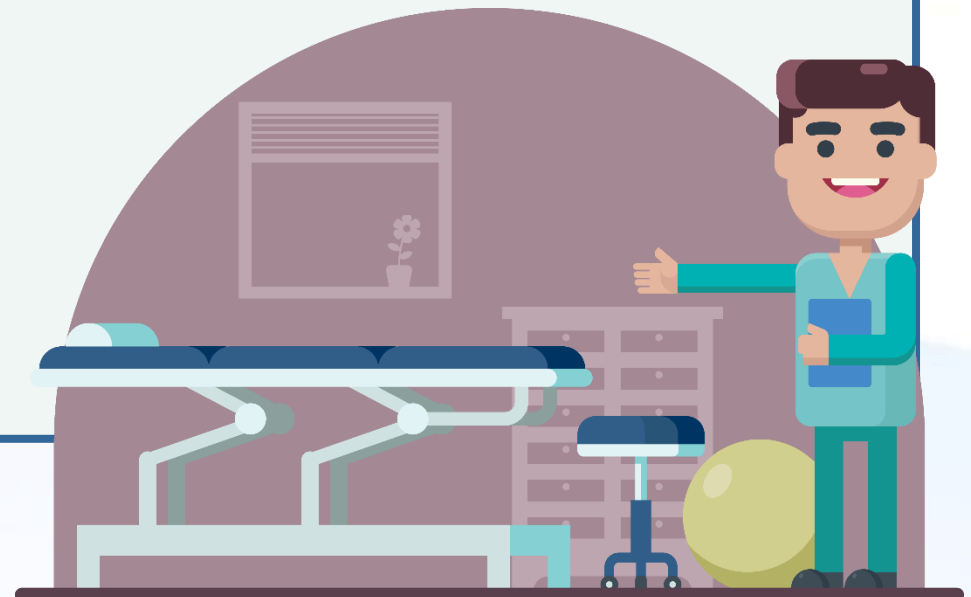
15.1 มีเตียง

15.2 มีอุปกรณ์ทำแผล ฉีดยา

15.3 มีอุปกรณ์ใส่ฝือก

15.4 มีอุปกรณ์ให้เลือด

15.5 มีอุปกรณ์ให้น้ำเกลือ



(16) ห้องผ่าตัดเล็ก

จัดให้มีอุปกรณ์พร้อมให้บริการครบถ้วนตามที่กำหนด

16.1 มีเตียงผ่าตัด

16.2 มีคอมพิวเตอร์ผ่าตัด

16.3 มีชุดเครื่องมือผ่าตัดทั่วไป

16.4 มีตู้เก็บอุปกรณ์ปราศจากเชื้อ

16.5 มีระบบไฟฟ้าและแสงสว่างสำรอง



(17) ห้องตรวจภายในและชุดมดลูก



จัดให้มีอุปกรณ์พร้อมให้บริการครบถ้วนตามที่กำหนด

- 17.1 ชุดอุปกรณ์ ยาและเวชภัณฑ์ในการช่วยฟื้นคืนชีพอย่างน้อย 1ชุด
- 17.2 เครื่องดูดเสมหะ ออกซิเจนและอุปกรณ์ช่วยหายใจ
- 17.3 โคมไฟหรืออุปกรณ์แสงสว่างเพื่อการตรวจภายใน
- 17.4 เตียงสำหรับใช้ตรวจภายในและใช้ชุดมดลูก
- 17.5 ชุดตรวจภายในและชุดชุดมดลูกที่ได้มาตรฐานทางการแพทย์
- 17.6 อ่างฟอกมือชนิดที่ไม่ใช้มือเปิดปิดน้ำ

(18) ห้องทารกหลังคลอด

จัดให้มีอุปกรณ์พร้อมให้บริการครบถ้วนตามที่กำหนด

18.1 มีเตียงทารกหลังคลอด

18.2 มีตู้อบทารกคลอดก่อนกำหนด

18.3 มีเครื่องดูดเสมหะ ออกซิเจนและอุปกรณ์ช่วยหายใจ

18.4 มีอ่างอาบน้ำทารก

18.5 มีเครื่องรักษาทารกตัวเหลืองด้วยแสง



(19) ห้องทันตกรรม

จัดให้มีอุปกรณ์พร้อมให้บริการครบถ้วนตามที่กำหนด

19.1 ยูนิททำฟัน ประกอบด้วยระบบให้แสงสว่าง ระบบเครื่องกรอฟัน ระบบดูดน้ำลาย ระบบน้ำบ้วนปาก และ เก้าอี้คนไข้

19.2 เก้าอี้ทันตแพทย์และเก้าอี้ผู้ช่วยทันตแพทย์

19.3 เครื่องเอกซเรย์ฟันที่ได้มาตรฐานทางการแพทย์

19.4 หม้อนึ่งอบความดันที่มีประสิทธิภาพในการฆ่าเชื้อ

19.5 ชุดตรวจฟัน อุดฟัน ถอนฟัน ชุดคีลยกรรมช่องปาก ชุดรักษาคลองรากฟัน

ชุดรักษาโรคเหงือก ชุดทันตกรรม ประดิษฐ์ เครื่องดูดหินน้ำลาย และเครื่องมืออุปกรณ์

อื่นตามมาตรฐานการประกอบวิชาชีพ



(20) ห้องไตเทียม

จัดให้มีอุปกรณ์พร้อมให้บริการครบถ้วนตามที่กำหนด

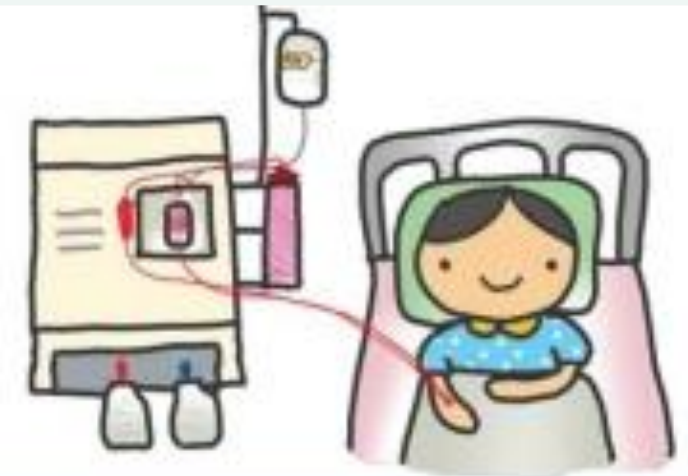
20.1 มีเครื่องล้างไต

20.2 มีเครื่องผลิตน้ำสำหรับล้างไต

20.3 มีชุดอุปกรณ์ ยาและเวชภัณฑ์ในการช่วยฟื้นคืนชีพ

20.4 มีเครื่องดูดเสมหะ ออกซิเจนและอุปกรณ์ช่วยหายใจ

20.5 มีเครื่องกระตุ้นหัวใจ



(21) ห้องซักฟอก

จัดให้มีอุปกรณ์พร้อมให้บริการครบถ้วนตามที่กำหนด

21.1 มีอุปกรณ์ซักรีด

21.2 มีอุปกรณ์ซักฟอกผ้าติดเชื้อ

21.3 มีตู้เก็บเสื้อผ้า

21.4 มีอุปกรณ์ป้องกันการติดเชื้อต่อผู้ปฏิบัติงาน



(22) ห้องโภชนาการ

จัดให้มีอุปกรณ์พร้อมให้บริการครบถ้วนตามที่กำหนด

22.1 โต๊ะเตรียมอาหารที่สะอาด

22.2 อุปกรณ์ เครื่องมือ เครื่องใช้ในการประกอบอาหารและจัดส่งอาหารที่ถูกต้องลักษณะ

22.3 อุปกรณ์ระบายอากาศ เครื่องดูดควัน และอุปกรณ์ป้องกันแมลงและสัตว์รบกวน

22.4 ตู้เก็บอาหารที่สะอาดและมิดชิด

22.5 เครื่องแต่งกายของเจ้าหน้าที่ตามหลักสุขาภิบาลอาหาร

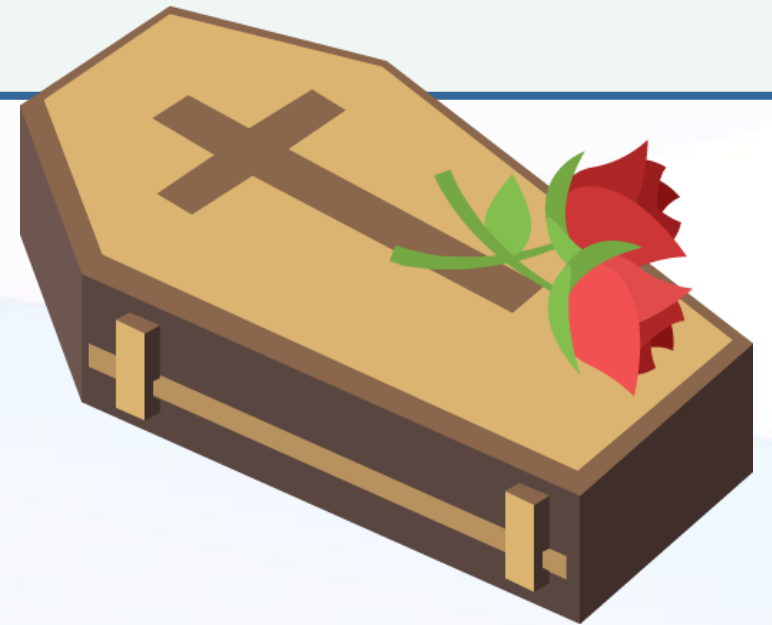


(23) ห้องพักรศพ

ห้องพักรศพที่ให้บริการเก็บศพตั้งแต่ 24 ชั่วโมงขึ้นไป จัดให้มีอุปกรณ์พร้อมให้บริการครบถ้วน ตามที่กำหนด

23.1 มีตู้เย็นสำหรับเก็บศพ

23.2 มีรถเข็นศพ



(24) ยานพาหนะสำหรับให้บริการนอกโรงพยาบาล

ต้องมีอุปกรณ์พร้อมให้บริการครบถ้วนตามที่กำหนด

24.1 รถเอกซเรย์เคลื่อนที่ต้องมีเครื่องเอกซเรย์เพื่อการตรวจวินิจฉัยพร้อมอุปกรณ์ป้องกัน อันตรายจากรังสีที่ได้รับอนุญาตจากสำนักงานปรมาณูเพื่อสันติ หรือหน่วยงานอื่นที่ได้รับมอบหมาย

24.2 รถทันตกรรมที่ได้มาตรฐานตามที่กำหนด

24.3 รถปฏิบัติการชั้นสูงที่ได้มาตรฐานตามที่กำหนด



เอกสารประกอบด้านที่ 2 ด้านการบริการสุขภาพ







ช่องทางติดต่อ


ศูนย์สนับสนุนบริการสุขภาพที่ 10 ถนนโรงเรียนอนุบาลปัญญานุกูล
ตำบลขามใหญ่ อำเภอเมือง จังหวัดอุบลราชธานี 34000

 Tel. 045-251-749

 Fax. 045-251-748

 E-mail medcenter5@hotmail.com

 Facebook [ศบส.10](#)

 Youtube Channel [ศบส.10 Channel](#)

Thank you